

수입판매원 - (주)엠엔

제조원: FOSHAN SHUNDE OUKE ELECTRICAL APPLIANCES CO.,LTD. / 중국

엠엔 초고속 진공블렌더 사용자 매뉴얼
MXK-15DS

(주)엠엔 홈페이지
<http://www.mnelect.com>

평일 AM 10:00 ~ PM 5:00 / 주말, 법정공휴일 휴무 (점심시간: PM 12:00 ~ PM 01:00)



고객 서비스 센터 **1588-7663**

제품 모델명, 고장상태를 알려주시면 더 빠른 서비스 상담이 가능합니다.
언제나 친절하게 정확한 서비스를 제공하도록 노력하겠습니다.

※고객 서비스 센터 주소: 충청북도 음성군 대소면 산내로 71

m 엠엔전자
meet your needs

MXK-15DS









엠엔 초고속 진공블렌더 사용자 매뉴얼

사용설명서를 반드시 읽고 올바르게 사용하여 주세요.
사용설명서 뒷면에 제품보증서가 있습니다. 분실되지 않도록 유의하여 주세요.
본 제품은 국내(대한민국)용입니다. 전원, 전압이 다른 해외에서는 사용이 불가합니다.

사용 전 반드시 안전상의 주의 사항을 읽고 정확히 사용해 주세요.
 만일 사용 중 불편한 점이나 고장이 있으면 엠엔 고객센터(1588-7663)에 문의하여 주세요.
 제품 설명서의 내용대로 사용 하지 않아 발생한 사고는 당사에서 책임지지 않습니다.
 사용설명서를 다 읽으신 후 사용자가 언제나 볼 수 있는 곳에 잘 보관하여 주세요.

안전을 위한 주의 사항

안전을 위하여 반드시 지켜 주세요.
 여기에 표시한 중요 사항은 위해나 손상을 미연에 방지하기 위한 중요한 내용입니다.
중요! 안전 사용설명서를 주의 깊게 읽고 나중에 참고할 경우를 대비하여 잘 보관하세요.

 경고 표시 사항을 위반할 때 사람이 사망이나 중상을 입을 가능성이 예상되는 경우입니다.	 금지를 나타냅니다.
	 접촉금지를 나타냅니다.
 주의 표시 사항을 위반할 때 사람이 부상을 입거나 물적 손해 발생이 예상되는 경우입니다.	 분해 및 개조 금지를 나타냅니다.
	 물 접촉금지를 나타냅니다.
	 전원 플러그를 콘센트에서 반드시 분리할 것을 나타냅니다.
	 반드시 지켜야 할 사항을 나타냅니다.

경고

<p>코드부분을 당겨 빼거나 개구부 또는 빈틈에 핀이나 철사 등의 금속물 및 이물질들을 넣지 마세요. · 감전, 화재의 위험이 있습니다.</p> 	<p>전원 코드가 파손된 경우에는 위험요소를 피하기 위해 제조자나 그 대리점 또는 유자격자가 코드를 교체해야 하며 전원 코드 파손시 서비스 센터 (1588-7663)에 문의하세요.</p> 	<p>전원 코드를 무리하게 구부리거나 무거운 물건에 눌러 망가지지 않도록 하세요. · 감전, 화재의 위험이 있습니다.</p> 	<p>전원 플러그의 핀과 접촉부는 먼지, 물 등이 묻어 있으면 마른 헝겊으로 잘 닦아주세요. · 감전, 화재의 위험이 있습니다.</p> 
<p>전원 플러그를 젖은 손으로 만지지 마세요. · 감전, 발화의 원인이 됩니다.</p> 	<p>본 제품은 220 V~ 전용입니다. 반드시 누전 차단기가 연결된 콘센트에서 단독으로 사용하세요. · 감전, 화재의 원인이 됩니다.</p> 	<p>콘센트를 단독으로 사용하여 주세요. · 화재의 위험이 있습니다.</p> 	<p>고장 시(이상한 냄새) 운전을 정지 하고 전원 플러그를 콘센트에서 분리한 후 서비스 센터 (1588-7663)에 문의하세요.</p> 
<p>어린이 또는 스스로 조작이 불가능한 분의 사용은 특히 주의하여 주세요. · 화상, 화재의 위험이 있습니다.</p> 	<p>사용시 이외에는 반드시 전원을 끄고, 전원 플러그를 콘센트에서 분리하세요.</p> 	<p>고온의 액체를 믹서기 컵 안에 절대 넣지 마세요. 갑작스러운 열기로 용기에서 액체가 분출될 우려가 있습니다.</p> 	<p>전원 플러그가 연결된 상태로, 작동 중일 때 절대로 손가락이나 다른 물체를 넣지 마세요. 특히, 날카로운 칼날을 절대 만지지 마세요.</p> 

주의

- 제품에 충격을 주거나 떨어뜨리지 마십시오. 제품 고장의 원인이 될 수 있습니다.
- 제품은 직사광선이 직접 들어오는 곳이나 전열기구 근처에서 사용하지 마시고, 통풍이 잘 되는 곳에서 사용하여 주세요.
- 제품은 벽면에 붙여서 사용하거나 바닥부가 평평하지 않은 곳에서는 사용하지 마세요.
- 플라스틱이나 열기에 의해 타기 쉬운 물건 또는 가연성 물질 주위에서 제품을 사용하거나 보관하지 마세요.
- 아래의 상황에서는 반드시 전원을 끄고 전원 플러그를 콘센트에서 분리한 후 수행하세요.
 - 식자재가 칼날에 끼어 작동이 원활하지 않아 식자재를 제거해야 할 때
 - 모터본체에서 믹싱 용기를 분리하거나 사용중인 부속품을 분리할 때
 - 설치 또는 분해하여 청소 할 때
 - 제품을 사용하지 않을 때
- 모터본체를 물이나 어떠한 다른 액체에 담그어 두지 마세요. 고장의 원인이 될 수 있습니다.
- 전원 플러그, 전원 코드 및 제품 본체는 절대 물에 담그지 마세요.
- 전원 플러그가 콘센트에 연결되어 있을 때, 모터 본체에서 믹싱 용기를 절대로 분리하지 마세요.
- 식자재를 넣지 않고 제품을 30초 이상 작동하지 마세요. 과열로 인해 고장의 원인이 될 수 있습니다.
- 제품을 1분 30초 이상 연속으로 작동시키지 마세요.
- 식자재가 밖으로 배출되는 것을 방지하기 위해 식자재와 액체를 1.5L 이상 믹싱 용기에 넣지 마세요. (큰 믹싱용기 기준)
- 거품이 잘 생기는 식자재를 고속으로 가공 시에는 식자재를 믹싱 용기에 700 ml(큰 믹싱용기 기준) 이상 넣지 마세요.
- 포장재(비닐, 스티로폼 등)는 어린이나 유아의 손이 닿지 않는 곳에 보관하세요.
- 제품을 사용하기 전 조립이 올바르게 단단하게 되어있는지 확인하세요.
- 제품을 사용하기 전, 칼날 세트가 믹싱 용기에 단단히 고정되어 있고, 뚜껑이 잘 덮여져 있는지 확인하세요.
- 단단한 식재료나 식품 외의 재료를 넣고 동작하지 마세요. 안전사고의 원인이 될 수 있습니다.
- 제품 내에 화학물질 등을 뿌리거나 제품 내부에 들어가게 하지 마세요. 화재의 발생 우려가 있습니다.
- 본 제품은 가정용에 한하며, 상업 목적이나 적절치 않은 곳에서 사용으로 인한 사고, 상해에 대해서 당사는 책임지지 않습니다. 또한 상업 용도로 사용 시 보증 기간이 달라 질 수 있습니다.
- 당사에서 제공되는 부품 외의 부속품을 사용하여 고장 발생 시 당사에서는 책임지지 않습니다.

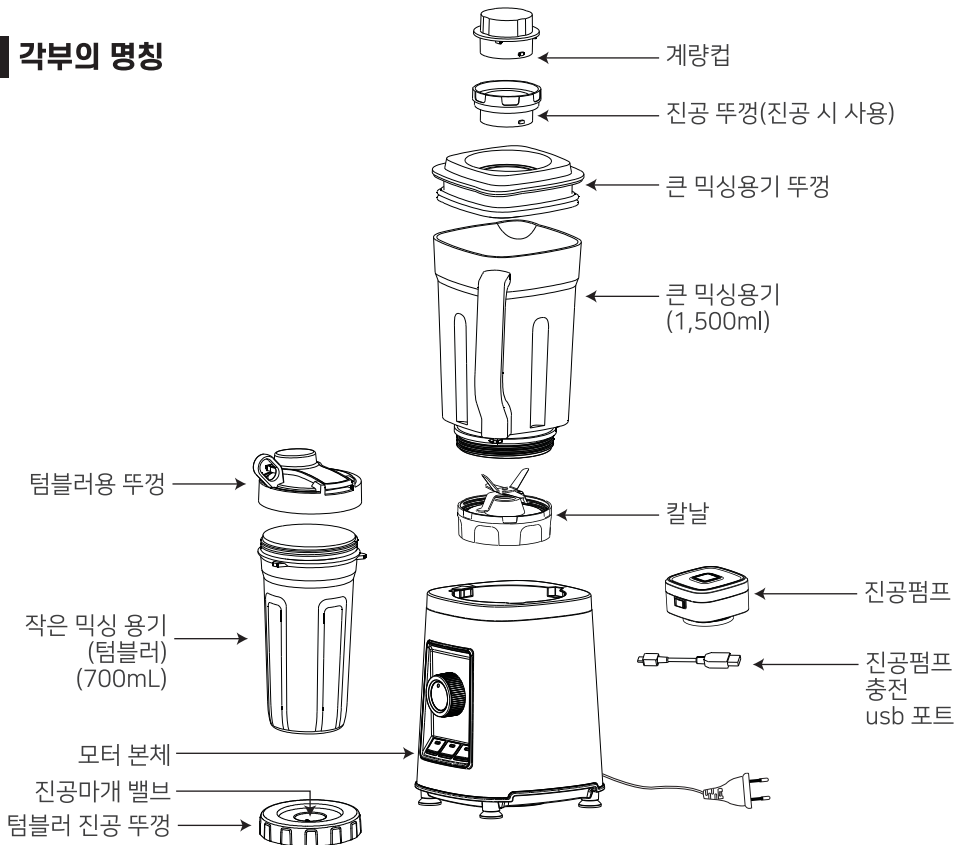
제품의 특징

- 진공으로 인해 산화율이 낮아지고 목넘김이 좋아지며 신선함을 유지시켜 줍니다.
- 안전보호장치가 탑재 되어 믹싱 용기를 모터 본체에서 분리하면 전원이 즉시 차단되어 안전성이 높습니다.
- 믹싱 용기가 올바르게 장착되지 않을 경우 안전 보호 잠금 장치가 작동되어 믹싱이 동작하지 않아 위험을 최소화 시켜줍니다.
- 8엽 칼날로 믹싱에 더욱 유리합니다.
- 자동 절전 보호 기능이 있어 제품 사용 수명을 보호합니다.

찾아 보기

안전을 위한 주의 사항	1
제품의 특징	2
찾아 보기	3
각부의 명칭	3
사용방법	4
사용 전 주의 사항 및 재료 준비	5
조작 방법	6
세척 및 관리 방법	7
자가진단 및 고장 신고 전 확인 사항	8
충전 방법	8
제품 사양	9
제품보증서	10

각부의 명칭

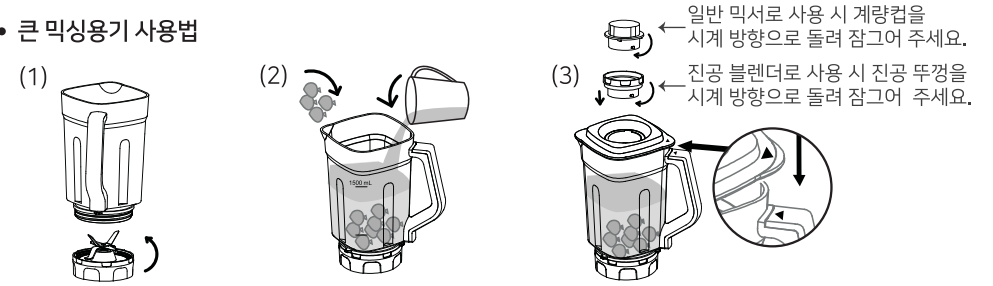


사용방법

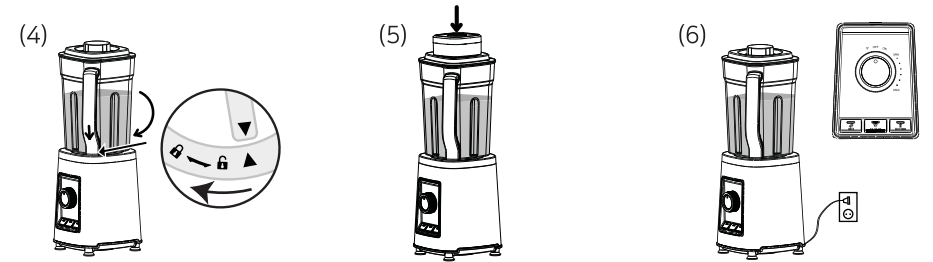
※ 사용 전 안내 사항

처음 사용하는 믹싱용기는 조립이나 분리 시 다소 뻑뻑할 수 있으나 여러번 사용하시면 손쉽게 사용 가능합니다. 불량이 아니니 안심하시고 사용하셔도 됩니다.

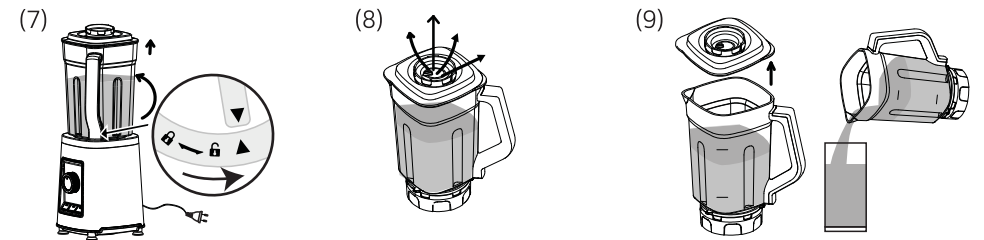
• 큰 믹싱용기 사용법



- (1) 큰 믹싱 용기 캡 파트를 시계 방향으로 돌려서 잠그어 주세요.
- (2) 큰 믹싱 용기에 재료를 넣고 적정량의 상온 식수를 넣습니다. 최대 눈금을 초과하지 마세요.
- (3) 손잡이와 뚜껑에 인쇄된 삼각형 표시끼리 맞춘 후 뚜껑을 큰 믹싱 용기에 대고 단단히 누릅니다. 그 다음 계량 컵을 뚜껑 위에 시계 방향으로 돌려서 잠그어 주세요.

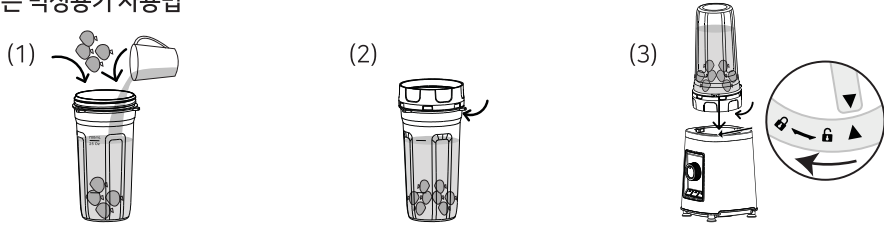


- (4) 큰 믹싱 용기 후크를 이음새에 맞추고, 시계 방향으로 돌려 고정 위치를 확인합니다.
- (5) 진공이 필요하다면 진공 뚜껑에 장착한 큰 믹싱용기 뚜껑 위에 진공 펌프를 올린 다음 버튼을 눌러주세요. 진공 상태가 완료되면 자동으로 중지됩니다.
- (6) 전원 정격을 체크하고, 모터 본체 전원을 연결한 후 전기를 통하게 합니다. 이후 다이얼 각도를 "ON"에 맞추고, 원하는 기능버튼을 누르면, 제품이 작동을 시작합니다.

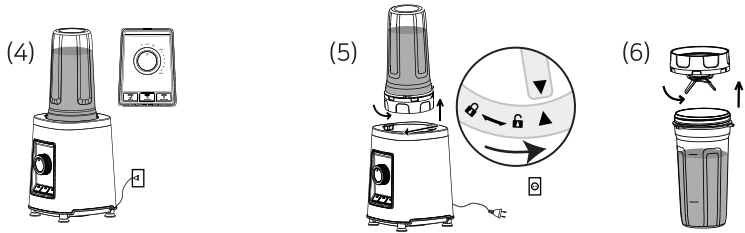


- (7) 작동 완료 후 전원 플러그를 뽑은 다음, 큰 믹싱 용기를 시계 반대 방향으로 돌려서 분리하세요.
- (8) 진공 뚜껑 안의 밸브를 잡고 위로 가볍게 당겨주시면 용기 안의 압력이 제거됩니다.
- (9) 큰 믹싱 용기를 모터 본체에서 분리 한 후, 용기 뚜껑을 열어 음료를 따라 마십니다.

• 작은 믹싱용기 사용법

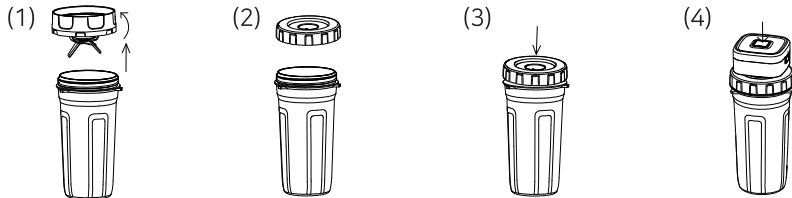


- (1) 작은 믹싱 용기에 재료를 넣고 적정량의 상온 식수를 넣습니다. 최대 눈금을 초과하지 마세요.
- (2) 믹서 뚜껑 파트를 맞춰 시계 방향으로 잠그어 주세요.
- (3) 후크를 모터 본체의 이음새 위치에 맞추고, 시계 방향으로 돌려 고정 위치를 확인합니다.

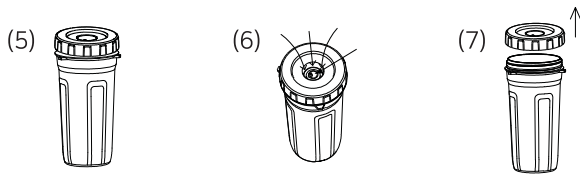


- (4) 전원 정격을 체크하고, 모터 본체 전원을 연결한 후 전기를 통하게 합니다. 이후 다이얼 각도를 "ON"에 맞추고, 원하는 기능버튼을 누르면, 제품이 작동을 시작합니다.
- (5) 작동 완료 후 전원 플러그를 뽑은 다음, 작은 믹싱 용기를 시계 반대 방향으로 돌려서 분리하세요.
- (6) 작은 믹싱 용기를 모터본체에서 분리 한 후, 용기뚜껑을 열어 음료를 따라 마시거나 텀블러 뚜껑을 덮어 텀블러로 사용 가능 합니다.

• 작은 컵 용기 진공 사용법



- (1) 블렌딩이 끝났다면, 칼날부를 잡고 반시계 방향으로 돌려 빼주세요.
- (2) 진공 뚜껑을 작은 컵 용기 위에 올려주세요.
- (3) 뚜껑을 누르면서 꼭 닫아주세요.
- (4) 뚜껑 위에 진공 펌프를 올려 주시고, 버튼을 눌러주시면 진공이 시작되며, 용기 내부가 진공상태가 되면 자동으로 중지됩니다.



- (5) 진공 후에는 음료 보관이 가능합니다.
- (6) 진공마개 안의 밸브를 잡고 위로 가볍게 당겨 용기 안의 공기 압력을 제거해주세요.
- (7) 뚜껑을 빼내어 주시고, 음료를 즐기시면 됩니다.

■ 사용 전 주의 사항 및 재료 준비

⚠ 주의

- 물을 넣지 않은 상태에서 통후추, 콩, 건옥수수 등 마른 식원료를 넣고 작동하지 마세요.
- 거품이 잘 일어나는 우유나 두유 등의 제품은 700 ml 이상 큰믹싱 용기에 넣지 마세요. (믹싱 용기에 표시된 최대 눈금을 초과하지 마세요.)
- 온도가 40°C 가 넘는 원료는 믹싱 용기에 넣지 마세요.
- 탄산수, 콜라와 같은 탄산 음료는 넣지 마세요.
- 사용 전, 용기의 뚜껑 위에 진공 펌프를 알맞게 놓아주세요.

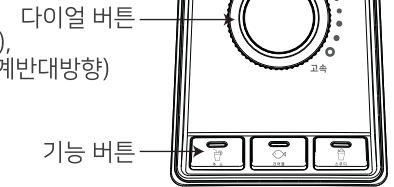
⚠ 제품 조작 시 주의 사항

반드시 전원을 연결하기 전에 다이얼 버튼을 OFF로 맞추어 주세요. 다이얼 버튼이 OFF에 위치해 있지 않은 상태에서 전원을 연결하면 모든 LED등이 점멸하며, 부저음이 울립니다. 다이얼 버튼을 OFF에 위치 한 후 전원을 연결하면 정상 작동 합니다.

원료	준비 방법
분말 식재료 (설탕 가루, 코코아가루, 말린 대두 가루, 단백질 등)	액체와 간단히 섞거나 분리된 용기에 완전히 녹여서 블렌딩 하세요.
뜨거운 식재료	먼저 40°C 이하까지 식힌 후, 블렌딩 하세요.
수증기가 있거나 거품이 있는 혼합 식재료 (우유, 두유 등)	믹싱 용기에 표시된 최대 눈금을 초과하지 마세요. 혼합 음료를 흔들지 마세요. 흔들는 과정 중에 거품을 흡수하여 고장의 원인이 됩니다.

■ 조작 방법

- 버튼의 기능
 - 다이얼 버튼 : 켜짐(ON), 꺼짐(OFF), 수동(P:파워), 속도 조절 (고속:시계방향, 저속:시계반대방향)
 - 기능 버튼 : 주스, 건어물(분쇄 기능), 스무디



• 제품 조작 방법

- (1) 다이얼 버튼을 OFF에 두고, 전원을 연결하면, 버튼 LED 표시등이 주마등 형태로 좌측에서 우측으로 점등 하면서 부저음이(삐) 함께 차례로 울리고 모든 LED가 "삐" 소리와 함께 점등하였다 꺼지면 작동대기 상태가 됩니다.
- (2) 다이얼 버튼을 ON에 두었을 때, 모든 LED등이 켜지고, 기능 버튼으로 작동하거나 다이얼 버튼을 이용하여 원하는 속도로 작동할 수 있습니다.
- (3) 3개의 기능 버튼 중 원하는 기능 버튼을 누르면, 그 밖의 버튼의 LED등은 소등되며, 다시 기능 버튼을 누르면 작동을 멈춥니다. 동작을 멈추면 기능 버튼의 LED 등이 점등되며 부저가 "삐" 소리를 냅니다.
- (4) 다이얼 버튼을 "ON" 방향으로 회전시키면 제일 느린 속도로 작동합니다. 다이얼 버튼을 "고속" 방향으로 회전시키면 점점 속도가 증가하며 제일 빠른 속도까지 작동합니다.
- (5) 다이얼 버튼을 수동(P:파워)으로 회전시키면 최대 속도로 동작 한 후 종료됩니다.

※ 다이얼 버튼으로 동작을 실행 한 후에는 기능 버튼을 이용한 동작 실행은 불가능합니다.
 ※ 속도를 선택하면 동작 완료 후 자동으로 실행이 종료되며, LED 등이 점멸합니다.
 ※ ON/OFF가 아닌 곳에 다이얼 버튼을 두고 전원을 연결하면 "삐" 소리의 부저음이 멈추지 않고 소리를 냅니다.

세척 및 관리 방법

⚠ 경고

세척 시 전원을 반드시 차단하고 전원 플러그를 콘센트에서 분리하세요.
감전이나 상해의 원인이 될 수 있습니다.

• 간편 세척 방법

- (1) 세척 하기 전, 믹싱용기 안에 약 200~300 ml의 물을 넣으신 후 뚜껑을 닫고 다이얼을 수동(P)으로 돌려주세요.
- (2) 수동(P)으로 수차례 블렌더를 작동시키신 후 다이얼을 꺼짐(OFF)으로 돌린 후 전원 플러그를 콘센트에서 분리해주세요.
- (3) 믹싱용기를 본체에서 분리한 후 부드러운 스펀지에 중성세제를 묻혀 세척해 주세요. 세척 시 용기 내부에 있는 칼날이 날카로우니 주의하여 세척해 주세요.
- (4) 믹싱용기 세척 완료 후, 깨끗한 물로 잘 헹구어 준 다음 부드러운 천으로 물기를 잘 닦아 완전히 건조시킨 후 보관해주세요.
- (5) 모터 본체는 부드러운 천으로 깨끗이 닦아 주세요. 본체는 절대로 물이나 액체에 담그거나 액체를 뿌려 세척하면 안됩니다. 화재, 감전, 고장 등의 원인이 될 수 있습니다.

⚠ 주의

세척 후에는 마른 천으로 물기 제거 후 충분히 말려주세요.
세제 또는 물기가 남아 있으면 부식이나 고장의 원인이 됩니다

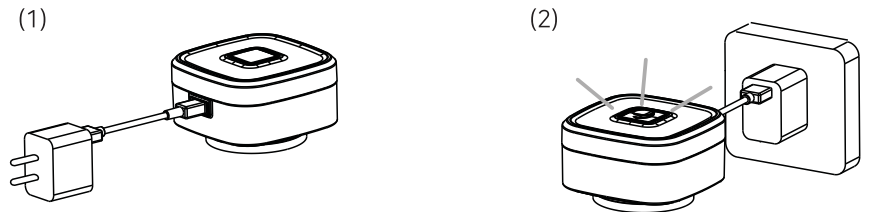
• 청소 가능한 범위(물세척 / 식기세척기 / 헹굼)

	 물세척	 식기세척기	 헹굼
 뚜껑 믹싱용기 뚜껑	○	○	○
 칼날	○	×	○
 진공펌프 충전 usb포트 진공펌프	×	×	○
 모터 본체	×	×	○

자가진단 및 고장 신고 전 확인사항

고장 현상	원인 분석	해결 방법
전원 연결 후, 기능 버튼을 누르거나 다이얼 버튼을 돌려도 제품이 작동하지 않습니다.	믹싱 용기와 모터 본체가 제대로 조여지지 않았을 수 있습니다. 혹은 전원 연결시, 다이얼이 ON/OFF에 놓여있지 않았을 수 있습니다.	용기가 모터 본체에 제대로 장착 되었는지 확인 후 꼭 맞물려 잠그주세요. 혹은 다이얼을 ON에 위치시키고 다시 작동해주세요.
처음 사용 시, 이상한 냄새가 납니다.	최초로 본 제품을 사용했을 때 나타나는 일시적인 현상입니다.	만약 여러 차례 사용 후에도, 제품에서 여전히 이상한 냄새가 나면, 엠엔의 A/S 검사 센터로 문의 바랍니다.
사용 중 갑자기 동작을 멈추었어요.	과열 방지를 위한 안전 장치가 발동한 것입니다.	전원코드를 뽑고 30분~60분 동안 열을 식힌 후, 다시 사용하세요.
믹싱 용기에서 물이 새어옵니다.	믹싱 용기와 칼날 받침대 부분이 제대로 끼워져 있지 않거나 용기가 파열되었거나 고무 패킹 누락되어 있을 수 있습니다.	믹싱 용기와 칼날 받침대 부분을 제대로 장착 시키고, 고무 패킹을 평평하게 유지하세요.
제품의 진동이 심하거나 소음이 큼니다.	믹싱 용기와 칼날 받침대 부분이 제대로 끼워져 있지 않거나 식자재가 분량을 초과했을 수 있습니다.	믹싱 용기와 칼날 받침대 부분을 제대로 장착 시키세요. 동작을 멈추고 전원을 차단 한 후 식자재를 덜어낸 후 다시 작동하세요.
칼날 또는 본체가 작동되지 않아요.	칼날이 음식물에 휘감겨 있거나 끼어있을 수 있습니다.	전원을 끈 후 칼날에 끼어있는 식자재를 제거한 후 더 잘게 다진 후 다시 작동하세요.

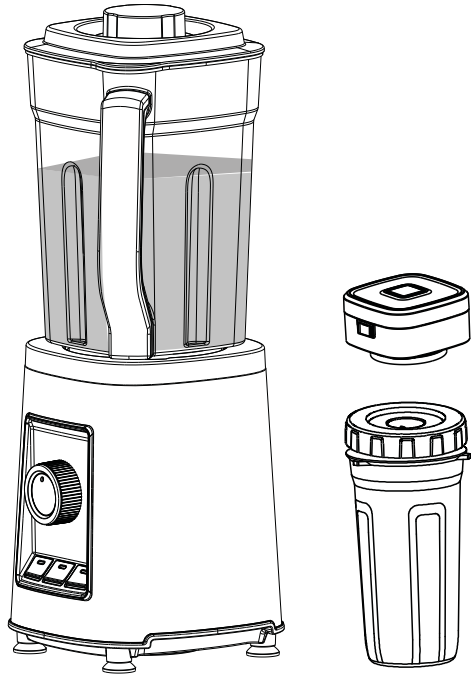
진공 펌프 충전 및 작동 방법



- (1) USB 케이블을 충전기와 진공 펌프에 연결해 주세요.
- (2) 플러그를 콘센트에 꽂아주시면, 빨간 불이 깜박이며 충전표시가 나타납니다. 충전이 완료되면 깜박이던 불빛이 깜박임을 멈추고 계속 켜져있습니다.
 - 배터리가 부족할 시 백색 불이 깜박입니다.
 - 진공 펌프 기능이 작동되면 백색불이 켜집니다.

※주의: 진공 펌프는 적어도 3개월에 한 번 충전해주셔야 하며, 진공 펌프의 수명을 오래 유지하고 위험을 방지하기 위해, 충전 할 때 펌프를 사용하지 말아주세요.

제품 사양



제품명	초고속 진공블렌더
모델명	MXK-15DS
정격전압	220 V~, 60 Hz
소비전력	700 W
배터리정격	7.4 V, 1 500 mAh
제품중량	약 2.1 kg
용기용량	1500ml, 700ml
제품크기	약 (W) 165 mm x (D) 165 mm x (H) 410 mm

● 본 제품은 220 V~ 사양으로 해외에서 사용할 수 없습니다.

제품보증서

이 보증서는 대한민국에서만 사용되며 다시 발행되지 않으므로 사용설명서와 함께 잘 보관해 주세요.

블렌더
품질보증기간 1년
부품보유기간 3년

저희 엠엔에서는 품목별 소비자 피해 보상규정 공정거래위원회 고시기준에 따라 아래와 같이 제품에 대한 보증을 실시합니다. 서비스 요청시 (주)엠엔 또는 지정된 협력사에서 서비스를 합니다. 보상여부 및 내용통보는 요구일로부터 7일 이내에, 피해보상은 통보일로부터 14일 이내에 해결하여 드립니다.

제품명		모델명	
구입일	년 월 일	SERIAL NO.	
구입처		판매금액	

일반 제품을 영업용도로 전환하여 사용할 경우의 보증기간은 반으로 단축 적용됩니다. (예: 목욕탕, 숙박업소, 헬스클럽, 연수원, 기숙사, PC방 등 공용 사용 장소)

■ 무상서비스

	소비자 피해유형	보증기간 이내	보증기간 이후
품질 보증기간내 정상적인 사용 상태에서 발생한 성능, 기능상의 고장 발생시	구입 후 1개월 이내에 중요한 수리를 요할때	무상수리	해당없음
	제품 구입 시 운송과정 및 제품 설치 중 발생된 피해	제품교환	해당없음
	교환된 제품이 1개월 이내에 중요한 수리를 요하는 고장 발생	무상수리	해당없음
	교환 불가능 시	구입가 환불	해당없음
	동일 하자로 2회까지 고장 발생시 1개월 이내	무상수리	유상수리
	동일 하자로 3회째 고장 발생시 1개월 이내	제품교환	유상수리
	소비자가 수리 의뢰한 제품을 사업자가 분실한 경우	제품교환	제품교환
부품 보유기간 이내 수리용 부품을 보유하고 있지 않아 수리가 불가능한 경우	제품교환	제품교환	

■ 유상서비스

기구세척, 조정, 사용설명, 설치 등 제품고장이 아닌 경우	소비자 과실로 고장난 경우	그 밖의 경우
<ul style="list-style-type: none"> 사용설명 및 분해하지 않고 간단한 조정시 제품의 이동으로 인한 설치 변경시 제품 내/외부 먼지 세척 및 이물 제거시 	<ul style="list-style-type: none"> 소비자의 취급 부주의 및 잘못된 수리, 개조 하여 고장 발생시 전기용량을 틀리게 사용하여 고장이 발생된 경우 설치 후 이동시 떨어뜨림 등에 의한 고장, 손상 발생시 당사에서 미지정된 소모품, 옵션품 사용으로 고장 발생시 (주)엠엔 기사가 아닌 사람이 수리하여 고장 발생시 	<ul style="list-style-type: none"> 천재지변(화재, 염해, 수해 등)에 의한 고장 발생시 소모성 부품의 수명이 다한 경우

■ 기타 상기에 규정되지 않는 소비자 피해유형은 소비자 피해보상규정 (공정거래위원회 고시기준)에 따릅니다.

■ 고장이 아닌 경우 서비스를 요청하면 요금을 받게 되므로 반드시 사용설명서를 읽어 주세요. (수리가 불가능한 경우 별도 기준에 준함)

m 엠엔전자
meet your needs

판매원 - (주)엠엔 (1588-7663)
제조원 - FOSHAN SHUNDE OUKE ELECTRICAL APPLIANCES CO.,LTD.
MADE IN CHINA